

# BDO NEWS

LEDEN 2026

## OBSAH

- 3 Návrat k EET musí být novým začátkem, nikoli opakováním starých chyb
- 4 Novinky v daních
- 8 BDO závěrkový asistent V500
- 9 Jaký byl nejvýznamnější daňový judikát roku 2025?
- 11 Nový administrátor investičních fondů: BDO Fund Administration
- 12 CBAM od roku 2026: praktický průvodce pro české dovozce
- 14 Daň z nemovitých věcí 2026
- 16 Informace orgánů státní správy
- 18 Zveme vás
- 19 Novinky

ACCOUNTING | ADVISORY | AUDIT | LEGAL | TAX

65

certifikovaných  
daňových poradců

6

certifikovaných  
znaleckých expertů

44

certifikovaných  
auditorů

12

advokátů



8 měst  
v České republice

VÍCE NEŽ 700 ODBORNÍKŮ

Údaje jsou platné k 30. září 2025



[www.bdo.cz](http://www.bdo.cz)



**BDO**



## Vážení čtenáři,

přeji vám úspěšný rok 2026 - rok naplnění vašich přání v podnikání, práci i osobním životě.

Do roku vstupujeme v době významných změn, které ovlivňují podnikatele i poradenský trh. V BDO se aktivně věnujeme technologiím a umělé inteligenci, sledujeme dopady nástupu nové vlády, globální trendy i proměnu způsobu řízení firem a práce s lidmi.

Díky novým technologiím intenzivně rozvíjíme naše služby. Připravujeme nové produkty a současně vylepšujeme ty stávající, aby odpovídaly naší ambici být lídrem v tom, co děláme - a poskytovat služby v kvalitě, kterou od nás očekáváte.

V tomto vydání vás Ivan Kovář a Michal Kralert provedou tématem administrace a strukturování fondů. Současně pracujeme na komplexním poradenství k „plánu B“, přechodu na moderní účetní technologie a novým metodám zpracování účetnictví i mezd. Zaměřujeme se také na daňově efektivní struktury holdingů a fondů či využití zaměstnaneckých akcií pro motivaci vrcholového managementu. Ani oblast auditu nezůstává pozadu - dynamicky se vyvíjí spolu s nástupem nástrojů AI.

O všech nových řešeních vás budeme v průběhu roku průběžně informovat. Naším cílem zůstává jediné: zvyšovat hodnotu našich služeb a pomáhat vám naplňovat vaše podnikatelské vize.

Růst BDO potvrzuje, že jdeme správným směrem - v roce 2025 jsme překročili hranici 1 miliardy Kč obratu. Děkujeme vám za důvěru, bez které by tento milník nebyl možný.

Přeji vám úspěšný rok 2026 a těším se, že i nadále budeme součástí vašeho příběhu. Je pro nás ctí pomáhat vám stát se lídry ve vašich oborech.



## NÁVRAT K EET MUSÍ BÝT NOVÝM ZAČÁTKEM, NIKOLI OPAKOVÁNÍM STARÝCH CHYB DAŇOVÉ ODDĚLENÍ

**Nová vláda Andreje Babiše avizuje, že v roce 2027 by se podnikatelé mohli opět setkat s povinností elektronicky evidovat hotovostní tržby. Proti původní podobě má mít EET druhé generace jednodušší formu, digitalizovanou podobu a menší zátěž pro drobné podnikatele. Za jakých podmínek se napravení řady chyb původního systému může podařit?**

Původní systém elektronické evidence tržeb byl od počátku silně politizovaný, což zásadně podkopalo jeho stabilitu i životnost. Kritika se tehdy soustředila zejména na příliš široký záběr, nedotaženou legislativu a zbytečné administrativní komplikace, které musely být později upravovány metodikami a často i rozhodnutími soudů.



Návrat k evidenci tržeb tak nemusí být návratem k rozdělené společnosti a sporům, ale příležitostí vyvarovat se chyb EET 1.0 a vytvořit systém, který bude skutečným přínosem. Zatím zaznívají přísliby, že nová verze bude plně digitální, intuitivní, méně zatěžující a že se zaměří zejména na ta odvětví, která dlouhodobě vykazují nejvyšší podíl šedé ekonomiky.

**Předpokladem kvalitního systému je především právní jistota. Podnikatelé potřebují stabilní a předvídatelné prostředí, nikoli projekt, který se s další vládou opět zruší. Je proto nezbytné, aby se klíčové parametry dohodly napříč politickým spektrem a aby legislativa prošla řádným procesem včetně konzultací s odborníky. Jen tak lze předejít situaci, kdy se jednoduchý zákon hasí desítkami stran dodatečných pokynů, jak jsme byli svědky v minulosti.**

Stejně důležité je skutečné zjednodušení. To neznamená papírové evidence či povinné odesílání souhrnů každých pět dní, ale funkční digitální nástroje, možnost dočasně evidovat i v režimu offline a jasně stanovené intervaly, kdy se data odesílají státu. Pokud stát poskytne bezpečnou a bezplatnou mobilní aplikaci, předejde se mnoha obavám zejména mezi malými živnostníky. Evidované údaje by přitom měly sloužit výhradně k plnění účelu zákona.

### Hrozí ještě větší nedostatek řemeslníků

Součástí moderního EET 2.0 by mělo být také chytré vymezení sektorů. Zapojení odvětví, kde evidence přinese reálný přínos, je racionálnější než snaha plošně zasáhnout všechny podnikatele bez ohledu na specifika jejich činnosti. Uvážit je nutné i to, že například řemeslníků je čím dál tím méně a nové povinnosti mohou znamenat, že starší generace doslova položí kladivo na hřebík a půjde do důchodu.

S určitostí nicméně víme, že největší šedá zóna u plateb v hotovosti přetrvává u neplátců DPH a v odvětvích maloobchodu a pohostinství, zatímco velcí podnikatelé bez ohledu na odvětví žádný zásadní problém s reportováním nemají. Výjimky v zapojeném sektoru by se každopádně měly omezit - vždy deformují trh.

### Varovným signálem je ignorování finanční správy

Představené záměry působí v řadě ohledů slibně, ale konkrétní parametry EET 2.0 zatím neznáme. Podle veřejných vyjádření šéfky finanční správy nebyl projekt se správou konzultován, což je znepokojivé. Právě finanční správa bude klíčovým provozovatelem systému, a pokud není zapojena od počátku, hrozí opakování chyb prvního EET, kdy se legislativa tvořila v časovém presu a bez dostatečné provázanosti s praxí.



Zatím tedy víme, že vzniknout má mobilní aplikace, že se zvažují daňové úlevy či slevy jako pozitivní motivace a že nové EET bude brát ohled na nejmenší podnikatele. Jak bude systém nastaven, jaké budou intervaly reportování, kdo bude přesně zapojen a jaká bude administrativní náročnost, to vše zatím zůstává bez jasné odpovědi.

**Pokud má EET 2.0 uspět, musí být postavené na reálných datech, otevřené debatě a dlouhodobé strategii. Nesmí se opakovat legislativní chaos ani politické soupeření, které provázely jeho první verzi. Nové EET by mělo přinést férovější podmínky podnikání a posílit konkurenci kvalitou místo ceny. Současně je potřeba realisticky vysvětlovat, co může systém přinést.**

Narovnání tržního prostředí je legitimní cíl, ale nelze slibovat třicetimiliardové inkaso bez důkladné analýzy. EET samo o sobě ekonomiku nespasí, může však být důležitým nástrojem, pokud bude vytvořeno s rozmyslem. Budoucí úspěch proto závisí na profesionálním vedení příprav, respektu k odbornému dialogu a ochotě neopakovat chyby minulosti. Pokud vznikne narychlo, stane se z něj jen další kapitola v historii legislativních experimentů, které podnikatele spíše zatěžují, než motivují.

Petr Linx  
petr.linx@bdo.cz



## NOVINKY V DANÍCH DAŇOVÉ ODDĚLENÍ

Rok 2026 přináší jednu z největších vln změn posledních let. Nejde jen o jednotlivé novely, ale o systémový posun - v daňové oblasti, účetnictví i v administrativě zaměstnavatelů. Některé změny už platí, jiné se teprve chystají, ale většina z nich vyžaduje včasnou přípravu. Shrnujeme ty nejdůležitější novinky a jejich praktické dopady.

### 1. Zaměstnanci, mzdy a benefity: konec „optimalizací“ a více administrativy

#### Zaměstnanecké benefity: jasná hranice mezi benefitem a mzdou

Novela zákona reaguje na judikaturu Nejvyššího správního soudu a výslovně zpřesňuje pravidla pro osvobození „volnočasových“ benefitů. Cílem je zabránit praxi, kdy část mzdy byla fakticky maskována jako benefit.

Nově platí, že daňově osvobozené mohou být pouze plnění nad rámec mzdy, nesmí souviset s konkrétním výkonem práce.

Typicky se jedná o:

- ▶ Multisport karty
- ▶ příspěvky na zdraví, sport, kulturu nebo rekreaci

Naopak, jakékoli plnění navázané na pracovní výkon je považováno za mzdu - bez ohledu na formu, a i když je poskytnuto na vyjmenované účely, nelze související příjem osvobodit.

#### Dohody a srážková daň: změny pokračují

Limity pro dohody o provedení práce a zaměstnání malého rozsahu se každoročně mění. Zásadní je ale výhled do roku 2027, kdy má dojít ke zrušení srážkové daně u podlimitních dohod. Zároveň se však zavádí úpravy v povinnosti podání daňového přiznání pro zaměstnance či OSVČ, které používají paušální daň tak, aby tyto drobné příjmy ani po změně nepřinášely vyšší administrativní zátěž ve formě povinnosti podání přiznání.

#### Jednotné měsíční hlášení zaměstnavatele (JMZH): zásadní zlom

Od 1. dubna 2026 startuje jednotné měsíční hlášení zaměstnavatele. Jde o digitalizační projekt, který má nahradit opakované zasílání stejných údajů různým úřadům.

Hlavní rysy:

- ▶ povinnost se týká všech zaměstnavatelů
- ▶ údaje se budou hlásit individualizovaně za každého zaměstnance a pracovní úvazek
- ▶ podání výhradně elektronicky do 20. dne následujícího měsíce

Ačkoliv má JMZH administrativu zjednodušit, minimálně na počátku projektu bude znamenat

výraznou zátěž, zejména nutnost úprav mzdových systémů a interních procesů.

## 2. Fyzické osoby: kryptoměny, akcie a OSVČ

### Konec limitu 40 milionů u prodeje cenných papírů a podílů

Jednou z nejvýraznějších změn je zrušení limitu 40 milionů Kč pro osvobození příjmů z prodeje cenných papírů a obchodních podílů u fyzických osob - při splnění časového testu (3 roky u cenných papírů, 5 let u podílů).

Změna je platná **od 1. ledna 2026** a má zásadní praktický dopad:

- ▶ Osvobozené příjmy podléhají limitu pouze, pokud byly realizované **v roce 2025**
- ▶ Příjmy obdržené **od 1. 1. 2026** jsou při splnění časového testu zcela osvobozené, bez horního stropu

#### Příklad:

Fyzická osoba prodá v roce 2025 podíl ve firmě za prodejní cenu 60 mil. Kč. Pokud prostředky z prodeje podílu obdrží ještě v roce 2025, část příjmu nad 40 mil. Kč podléhá zdanění. Pokud by stejný příjem obdržela až v lednu 2026, byl by celý osvobozen.

Limit 40 mil. Kč zůstane od roku 2026 zachován pouze u úplatného převodu kryptoaktiv.

### Zaměstnanecké akcie a opce: nový režim pro startupy

Zdanění zaměstnaneckých akciových a opčních programů prošlo v posledních letech sérií změn.

**Od dubna 2025** se systém stabilizuje:

- ▶ okamžik zdanění volí zaměstnavatel
- ▶ lze zdanit ihned, nebo zvolit **odložení až o 10 či 15 let**
- ▶ nově vzniká zvláštní režim **kvalifikovaných opcí** (zejména pro startupy), kde příjem nebude podléhat pojistnému

Klíčové je splnění **oznamovací povinnosti** a správné nastavení opčního programu.

### Nízkoemisní vozidla: jednodušší definice, větší jistota

**Od roku 2026** se mění definice nízkoemisního vozidla pro účely daně z příjmů. Dobrou zprávou je, že:

- ▶ odpadá vazba na evropské emisní směrnice
- ▶ rozhodující je pouze **emise CO<sub>2</sub> do 50 g/km** a kategorie vozidla (M1, M2, N1)

Zůstává tak zachováno zvýhodnění v podobě **0,5 % měsíčně** z pořizovací ceny při užívání služebního vozu i pro soukromé účely.

### OSVČ: rostoucí minimální odvody

U OSVČ pokračuje růst minimálního vyměřovacího základu pro sociální pojištění. **V roce 2026** dosahuje minimální měsíční záloha **5 720 Kč** (u hlavní činnosti). Zdravotní pojištění se zvyšuje pouze vlivem růstu průměrné mzdy, **v roce 2026** na 3 306 Kč.

## 3. Daň z příjmů právnických osob: investice, výzkum a energie

**Výzkum a vývoj: výrazně vyšší daňová podpora**  
Novela umožňuje uplatnit:

- ▶ **150 % nákladů na VaV** až do 50 mil. Kč (za jedno zdaňovací období)
- ▶ **100 % nákladů nad tento limit**

Zároveň se prodlužuje doba pro uplatnění odpočtu až na **5 let**. U skupin se limit 50 mil. Kč posuzuje společně, což brání umělému dělení projektů. Pro firmy investující do vývoje jde o jednu z nejvýznamnějších prorůstových změn posledních let.

### Konec speciálních odpisů FVE: návrat k obecným pravidlům

**Od 1. srpna 2025** je zrušen speciální 20leté odpisy fotovoltaických elektráren. Nově se FVE odpisují podle obecné úpravy:

- ▶ stavební část obvykle ve 4.-6. odpisové skupině
- ▶ technologická část (panely, střídače) samostatně, zpravidla ve 2. nebo 3. skupině
- ▶ bateriová úložiště ve 2. skupině

V případě, že bylo zahájeno odpisování **v období 1.7.2024 - 31.7.2025**, se mohl poplatník rozhodnout, zda využije nový režim, nebo bude pokračovat v časových odpisech.

### Navýšení limitu pro tvorbu opravné položky u malých pohledávek (§ 8c)

**Od 1. ledna 2026** se zvyšuje limit pro „malé“ pohledávky, ke kterým lze jednorázově vytvořit 100% daňovou opravnou položku, a to z 30 000 Kč na 50 000 Kč. Změna platí bez přechodného



ustanovení. Finanční správa prostřednictvím Koordinačního výboru Komory daňových poradců potvrdila, že zvýšený limit se uplatní na všechny pohledávky splňující podmínky uvedeného ustanovení, bez ohledu na okamžik jejich vzniku či splatnosti - tedy i na ty, které vznikly nebo se staly splatné **do 31. 12. 2025**.

**Dorovnávací daň: více času na přípravu podání**  
U skupin s obratem nad 750 mil. EUR se prodlužují lhůty pro podání přiznání k dorovnávací dani až na **22 měsíců** po konci období. Česká úprava se tím přibližuje modelovým pravidlům OECD.

#### 4. Daň z přidané hodnoty: významné změny nejen u nemovitostí, vyšší odpovědnost a nové procesy

Oblast DPH prochází v letech 2025-2026 postupnou, ale velmi citelnou proměnou. Změny se netýkají sazeb jako takových, ale především **procesů, lhůt a odpovědnosti plátců**. V praxi to znamená vyšší nároky na evidenci, kontrolu dodavatelů a práci s doklady.

#### Nový mechanismus vrácení nesprávně odvedené DPH

- ▶ **Od roku 2026** se zavádí nový postup pro případy, kdy byla DPH **odvedena nesprávně**, typicky:
  - měl být použit režim přenesení daňové povinnosti, ale nebyl
  - byla uplatněna chybná sazba
  - bylo nesprávně určeno místo plnění
- ▶ Pokud dodavatel DPH státu odvedl, ale **nevrátil ji odběrateli** (např. z důvodu insolvence), vzniká za splnění zákonných podmínek možnost, aby se **odběratel domáhal vrácení daně přímo vůči správci daně**.
- ▶ Tento mechanismus má zabránit situacím, kdy by DPH byla fakticky zaplacená dvakrát, zároveň je ale procesně i důkazně velmi náročný a bude využitelný spíše ve výjimečných případech.

#### Změna u korekce odpočtu DPH u dlouhodobého majetku pro smíšené účely

- ▶ V posledním přiznání k DPH kalendářního roku se musí korigovat nebo potvrdit odpočet DPH uplatněný u dlouhodobého majetku (např. automobilu), který se používá jak pro ekonomické, tak neekonomické (zejm. soukromé) účely.
- ▶ Nově, tj. již pro rok 2025, se tato korekce musí provést v prvním roce, i když změna mezi koeficientem dle kvalifikovaného odhadu při pořízení dlouhodobého majetku

a výsledným ročním koeficientem činí jen 1 procentní bod.

- ▶ V dalších čtyřech (u nemovitostí devíti) letech zůstává pravidlo, že se uplatněný odpočet DPH může nebo musí upravit pouze v případě, že rozdíl vůči koeficientu prvního roku přesáhne 10 procentních bodů.

#### Další finanční činnosti nelze osvobodit od DPH

- ▶ V roce 2025 skončila možnost osvobodit
  - obhospodařování majetku zákazníka na základě smlouvy se zákazníkem, pokud je součástí majetku investiční nástroj.
- ▶ V roce 2026 již nelze uplatňovat osvobození u:
  - obstarávání inkasa
  - vedení evidence investičních nástrojů
  - vybírání poplatků za rozhlasové a televizní vysílání
  - výplaty dávek důchodového pojištění a vybírání opakovaných plateb obyvatelstva



#### Plátcovství k DPH: nové počítání obratu a okamžik vzniku povinnosti

- ▶ **Od roku 2025** se obrat pro účely DPH posuzuje za kalendářní rok, nikoliv klouzavě za 12 měsíců. Zároveň se mění okamžik vzniku plátcovství:
  - při překročení základního limitu (2 mil. Kč) vzniká plátcovství zpravidla až **od 1. ledna** následujícího roku,
  - při překročení vyšší hranice, konkrétně 2 536 500 Kč, vzniká plátcovství **bezprostředně**, již dnem následujícím po dni překročení limitu.
- ▶ **Pro rok 2026** to znamená nutnost **průběžně sledovat obrat v rámci kalendářního roku**, jinak hrozí pozdní registrace a následné doměrky.

### Oprava odpočtu při nezaplacení závazku

- ▶ Od roku 2025 vzniká nový důvod pro opravu (vrácení) uplatněného odpočtu DPH v běžném režimu. Pokud příjemce plnění **nezaplatí závazek** ze zdanitelného plnění do konce šestého kalendářního měsíce po měsíci splatnosti, vzniká povinnost tuto skutečnost zohlednit v DPH.
- ▶ V praxi to zvyšuje význam práce s otevřenými závazky a jejich pravidelného sledování.



### Ručení za DPH: důraz na „věděl nebo měl vědět“

- ▶ Zpřísňuje se koncepce ručení příjemce plnění za neodvedenou DPH dodavatelem. Klíčovým se stává test, zda příjemce:
  - věděl, nebo vědět měl a mohl, že daň nebude úmyslně uhrazena.
- ▶ Správce daně bude posuzovat okolnosti obchodu, cenu, platební podmínky i chování smluvních stran. **V roce 2026** tak ještě více vzroste význam **prověřování dodavatelů**, interní dokumentace a obhajitelnosti obchodních rozhodnutí.

### DPH a nemovitosti: režimy, sazby a volba zdanění

- ▶ **V polovině roku 2025** došlo k přelomové změně u dodání nemovitých věcí, které mají přímý dopad především na developery, investory i pronajímatele nemovitostí.
- ▶ Další významnou změnou je nové posuzování podstatné změny nemovité věci (zejména rekonstrukce). Od této změny běží znova dvouletá lhůta, ve které se považuje opět první dodání zrekonstruované nemovitosti za zdanitelné plnění. Podstatná změna zjednodušeně nastane v případě, že hodnota rekonstrukce přesáhne 30 % prodejní ceny bez DPH.
- ▶ Povinnému zdanění podléhá již jen první dodání dokončené nemovité věci v rámci dvouleté lhůty. Další dodání v rámci této lhůty anebo dodání po uplynutí lhůty je osvobozeno od daně bez nároku na odpočet. Možnost dobrovolného zdanění dodání

nemovitostí, které by jinak byly osvobozeny od DPH, zůstává zachována.

- ▶ Definice stavebního pozemku se dočkala upřesnění přímo v zákoně. Kromě jiného je stěžejní (ne)zanesení pozemku do územně-plánovací dokumentace obce.
- ▶ Upravují se také pravidla pro uplatnění snížené sazby DPH u staveb pro bydlení a sociální bydlení a zpřesňuje se práce s podlahovými plochami.
- ▶ Zároveň se rozšiřují možnosti dobrovolného zdanění u vybraných dodání a nájmu nemovitostí ve vztahu k zahraničním subjektům.

### Nárok na odpočet: zkrácení lhůt

- ▶ Jednou z nejcitelnějších změn je **zkrácení lhůty pro uplatnění nároku na odpočet**. Nově lze odpočet uplatnit pouze do:
  - dvou kalendářních let bezprostředně následujících po roce, ve kterém nárok vznikl.
- ▶ Tato změna zvyšuje riziko „propadnutí“ odpočtů u starších dokladů a klade vyšší nároky na:
  - včasné zaúčtování
  - kontrolu přijatých plnění
  - řešení chyb ještě v kratších lhůtách

### Odpočet při registraci k DPH: širší možnosti u dlouhodobého majetku

Positivní změnou je rozšíření možnosti uplatnit odpočet DPH při registraci, a to zejména u dlouhodobého majetku. Za splnění zákonných podmínek lze nově uplatnit odpočet i z plnění přijatých až pět let zpětně, pokud byl majetek uveden do užívání až po vzniku plátcovství.

### Výhled do dalších let: DPH v digitálním věku (ViDA)

- ▶ Ačkoli hlavní účinnost evropského projektu **DPH v digitálním věku (ViDA)** nastane až po roce 2028, následující roky jsou klíčové z pohledu příprav. ViDA přinese:
  - povinné digitální reportování přeshraničních B2B transakcí
  - zásadní změnu práce s fakturami a daty
  - postupný přechod k e-fakturaci ve strukturovaných formátech
- ▶ Firmy, které začnou řešit kvalitu dat a IT připravenost včas, si výrazně usnadní budoucí přechod.

## 5. Účetnictví: nové limity a nové povinnosti

### Nové kategorie účetních jednotek

Zvyšují se limity pro kategorizaci účetních jednotek. Pro účely stanovení kategorie účetní jednotky **pro rok 2026** se hodnoty za **roky 2024 a 2025** posuzují již podle nových prahových ukazatelů. Změna kategorie má přímý dopad na:

- ▶ rozsah účetní závěrky
- ▶ povinnost sestavovat cash flow
- ▶ povinný audit (nově jen střední a velké jednotky)

### Zpráva o daních z příjmů (Public CbCR)

Vybrané velké společnosti musí nově zveřejňovat **Zprávu o daních z příjmů**, která musí být veřejně dostupná po dobu 5 let. Nesplnění povinnosti může vést k pokutě až **3 % hodnoty aktiv**.

## 6. Daňový řád a kontroly: silnější finanční správa

### Rozsáhlá novela daňového řádu

**od 1. 7. 2025 a 1. 1. 2026** - zaměřuje se hlavně na vymáhání a úročení, ale přináší i řadu dalších změn:

- ▶ **Konec „úroku z úroku“ (§ 251c DŘ)** - nově výslovně vyloučen, přesto zůstává možnost domoci se nápravy u starších případů.
- ▶ **Prominutí až 100 % penále (§ 259a DŘ)** - v návaznosti na to Finanční správa vydala nový pokyn GFŘ-D-72, který obsahuje rozšířené možnosti prominutí příslušenství daně.
- ▶ **Nové exekuční nástroje** - možnost exekuce movitých věcí z registrů (auta, lodě, letadla), prodej majetkových práv v dražbě (§ 193a), exekuce kryptoaktiv (§ 215a) a zřízení chráněného účtu.
- ▶ **Další změny** - úprava pokut za opožděné tvrzení (§ 250), doručování do zahraničí, daňová povinnost při zániku svěřenského fondu (§ 240e).

Monika Lodrová  
monika.lodrova@bdo.cz

Petr Linx  
petr.linx@bdo.cz

Hana Veselá  
hana.vesela@bdo.cz

Václav Čepelák  
vaclav.cepelak@bdolegal.cz

Barbora Šťastná  
barbora.stastna@bdo.cz



## BDO ZÁVĚRKOVÝ ASISTENT V500 AUDITNÍ ODDĚLENÍ

V BDO nám záleží na kvalitě práce účetních profesionálů a na tom, aby účetní závěrky byly úplné, správné a přehledné. Jsme přesvědčeni o tom, že kvalitní závěrka je základem pro správná ekonomická rozhodnutí. Proto jsme vyvinuli nový nástroj, který výrazně zvyšuje efektivitu a zlepšuje kvalitu účetních výkazů a příloh účetních závěrek podnikatelů účtujících dle Vyhlášky 500/2002 Sb.

### Co nástroj umí?

- ▶ **Sestavení účetních výkazů** z předvahy a podkladů pro cash flow (CZ, DE, EN; individuální i konsolidované výkazy ve všech variantách dle velikosti účetní jednotky)
- ▶ **Export výkazů** do samostatného Excel souboru pro další použití
- ▶ **Výpočet velikosti účetní jednotky a povinnosti auditu** (včetně aplikace novely zákona o účetnictví - vyhláška 316/2025 Sb.)
- ▶ **Výpočet velikosti skupiny účetních jednotek**
- ▶ **Export dat pro aplikaci TaxEdit** (pro snadné vytvoření XML souborů k daňovému přiznání)
- ▶ **Sestavení Přílohy účetní závěrky**
  - (CZ, DE, EN; individuální i konsolidovaná verze)
- ▶ **Grafické zobrazení minimálního obsahu přílohy** dle velikosti účetní jednotky
- ▶ **Automatická kontrola úplnosti a návaznosti údajů**

- ▶ Automatizované překlopení číselných údajů do následujícího období
- ▶ Export přílohy do Wordu pro další úpravy

### Proč si nástroj stáhnout?

- ▶ Zrychlíte a zjednodušíte sestavení účetní závěrky.
- ▶ Zajistíte vyšší kvalitu a úplnost výkazů i příloh.
- ▶ Snadno se přizpůsobíte novým legislativním požadavkům.
- ▶ Ušetříte čas díky automatickým kontrolám a přehledným šablonám.

### Aktuální legislativní změny - buďte připraveni

- ▶ Od roku 2025 platí novela zákona o účetnictví (vyhláška č. 316/2025 Sb.), která zásadně mění limity pro velikost účetních jednotek a povinnost auditu. Tyto změny se týkají nejen závěrky k 31. 12. 2025, ale i zpětného přepočtu období 2024.

- ▶ Ruční výpočet podle přechodných ustanovení je složitý - náš nástroj vše spočítá automaticky na základě zadaných parametrů. Díky tomu budete mít jistotu, že vaše závěrka odpovídá aktuálním právním předpisům.



Nástroj je k dispozici ve snadno použitelném a univerzálním formátu MS Excel. Abychom podpořili zlepšení praxe v celé České republice, rozhodli jsme se tento nástroj poskytnout zcela zdarma všem zájemcům: účetním oddělením, účetním poradcům či studentům připravujícím se na účetní profesi.

Získat nástroj ZDARMA můžete [ZDE](#)

Miroslav Souček  
miroslav.soucek@bdo.cz



## JAKÝ BYL NEJVÝZNAMNĚJŠÍ DAŇOVÝ JUDIKÁT ROKU 2025? PRÁVNÍ ODDĚLENÍ

S koncem roku je tradičně vhodné ohlédnout se trochu zpět a připomenout si, co se během roku událo. Co nás každý rok ovlivňuje, je bezpochyby právní prostředí a také nastavení daní. A právě bilanci daňového práva nabízí komentář ke zřejmě nejvýznamnějšímu daňovému judikátu roku 2025.

V únoru vydal rozšířený senát Nejvyššího správního soudu usnesení (č. j. 1 Afs 231/2022-44 ze dne 5. 2. 2025), které zasahuje do zavedené správní praxe finančních úřadů, dříve nastavené dle judikatury Ústavního soudu. Změna je to pro daňové subjekty bohužel spíše k horšímu.

NSS vyslovil dva závěry: v prvním vyložil dopady dnes již staršího nálezu Ústavního soudu (sp. zn. I. ÚS 3244/09 ze dne 10. 3. 2011), který zjednodušeně říkal, že pokud je předmětem daňového řízení nárok daňového subjektu (typicky nárok na nadměrný odpočet na DPH) a toto řízení neskončí v prekluzivní lhůtě pro stanovení daně pravomocným rozhodnutím o dani, má daňový subjekt automaticky nárok dostat to, co tvrdil (tj. co si nárokoval) ve svém daňovém přiznání.

Uvedený náleze Ústavního soudu se vztahoval k případu, dle dnes již neplatného zákona o správě daní a poplatků (platného a účinného do 31. 12. 2010). Nicméně Ústavní soud v něm výslovně uvedl, že se jeho závěry mají použít i na daňová řízení dle daňového řádu (č. 280/2009 Sb.), který je platný a účinný dodnes. Tímto způsobem byl náleze chápán a vykládán. Generální finanční ředitelství v reakci na něj vydalo metodiku pro finanční úřady, kde výše uvedený závěr přijalo do praxe a nastavilo pro jeho aplikaci nezbytné interní procesy.

Rozšířený senát Nejvyššího správního soudu nyní ale v rozporu s tím vyložil, že tento závěr neplatí a podle současného daňového řádu daň po uplynutí lhůty pro stanovení daně nelze stanovit vůbec, a tedy ani čistě ve prospěch daňového subjektu.

Rozšířený senát to odůvodnil odlišnou procesní technikou tzv. „konkludentního“ stanovení daně, v čemž má samozřejmě pravdu. Nicméně i přes to je výsledkem otočení aktuální zavedené správní praxe o 180 stupňů. Již v roce 2011, kdy vyšel nálezn Ústavního soudu, bylo jasné, že procesní technika tzv. „konkludentního“ stanovení daně dle daňového řádu je odlišná od tohoto způsobu stanovení daně dle zákona o správě daní a poplatků a nepochybně proto při vědomí této skutečnosti učinil Ústavní soud své výše uvedené závěry a na tento jeho názor pak navázala i judikatura Nejvyššího správního soudu, která jej potvrdila.



Druhým závěrem NSS je, že pokud daňový subjekt podá v posledním roce 10leté prekluzivní lhůty pro stanovení daně dodatečné daňové přiznání na nižší daň, pak se tato lhůta (jinak v zásadě nepřekročitelná) prodlouží o 1 rok, aby měl správce daně čas tvrzení uvedená v tomto přiznání posoudit a nárok na snížení daně daňovému subjektu přiznat nebo jej vyvrátit.

To je velmi revoluční závěr, neboť soud v tomto případě použil analogii zákona k prodloužení 10leté propadné lhůty, která jinak bez zcela jasné a výslovné právní úpravy prodloužena či prolomena být nemůže. Současně však zdůraznil, že důsledky tohoto prodloužení nemohou jít v neprospěch daňového subjektu, tj. nemůže mu být v této prodloužené lhůtě zvýšena jeho daňová povinnost.

Podle některých názorů odborné veřejnosti tento druhý závěr potenciálně otevírá Pandořinu skříňku nekonečného prodlužování lhůty pro stanovení daně, protože pokud se může najít důvod pro „výjimečné“ prodloužení v 10. roce (pročež překračujeme jinak nepřekročitelné), nemůže se pak najít stejně závažný důvod i v 11. roce a dalších letech? Tento závěr je zajímavý rovněž v tom, že rozšířenému senátu na daný problém otázka položena vůbec nebyla, a tedy závěr byl učiněn nad rámec toho, co měl rozšířený senát dle zadání řešit. Někteří odborníci z toho pak dovozují menší závaznost tohoto druhého závěru.

Už v případě závěrů odkazovaného nálezu Ústavního soudu z roku 2011 (který umožnil stanovit daň po uplynutí „nepřekročitelné“ prekluzivní lhůty pro stanovení daně) se z právního hlediska jednalo o zcela nesystémový krok, kterému se správní soudy v čele s Nejvyšším správním soudem původně silně bránily. Ostatně proto se daná věc tehdy vůbec dostala před Ústavní soud. Ale rozumím, že závěry Ústavního soudu mají určitý spravedlivý základ v myšlence, že za řádný průběh daňového řízení odpovídá správce daně, a pokud zahájí kontrolní postupy, tj. určitým způsobem zpochybní nárok daňového subjektu, ale následně o tomto nároku nestihne v určené lhůtě definitivně rozhodnout, neměl by za tento stav „pykat“ daňový subjekt tím, že si následně musí jít svůj nárok uhájit ještě do navazujícího řízení o náhradu škody. Tento závěr byl přijat a implementován do správní praxe Finanční správy, byla k němu vydána metodika atd. A v souladu s tímto závěrem pak v řadě rozhodovaly i správní soudy (byť nikoli výhradně).

V tuto chvíli je proto opačný verdikt uvedený v prvním výroku rozšířeného senátu z února tohoto roku pro odborníky a praktiky do jisté míry překvapivý, a hlavně narušující již zavedenou kontinuitu. Proto také vyvolal v odborné veřejnosti velké diskuze.



## NOVÝ ADMINISTRÁTOR INVESTIČNÍCH FONDŮ: BDO FUND ADMINISTRATION DAŇOVÉ ODDĚLENÍ

Po náročném licenčním řízení BDO v listopadu 2025 získalo od České národní banky licenci k výkonu činnosti administrátora investičních fondů kvalifikovaných investorů. Naše nová společnost BDO Fund Administration a.s. (člen BDO v České republice) tak může klientům nabídnout špičkovou a bezpečnou administraci fondů podle § 38 zákona o investičních společnostech a investičních fondech (ZISIF).

### Co nabízíme našim klientům?

Především **jistotu, profesionální zázemí a rychlejší cestu k funkčnímu fondu**. Administrace investičního fondu je vysoce regulovaná oblast, kde se propojují účetnictví, právo, daně, oceňování, reporting, IT bezpečnost a procesní nastavení. Právě proto je klíčové mít vedle sebe partnera, který se v regulaci pohybuje každý den a má odpovídající tým i zkušenosti.

### Proč je pro podnikatele zajímavý investiční fond?

Investiční fond je nástroj, který shromažďuje prostředky investorů a investuje je do vybraných aktiv – například do nemovitostí, úvěrů nebo cenných papírů. V případě fondů kvalifikovaných investorů vytváříme na míru strukturu a chytrá řešení pro podnikatele, kteří chtějí svůj kapitál spravovat efektivněji, systémově a bezpečně. Regulace a dohled ČNB nad investičními fondy přináší nejen administrativní povinnosti, ale také významné výhody v podobě:

- ▶ oddělení majetku fondu od majetku investora
- ▶ vyšší právní ochranu a transparentnost
- ▶ flexibilní investiční strategii
- ▶ potenciál nadprůměrného zhodnocení
- ▶ a v mnoha případech také daňové zvýhodnění

### Když podnikání roste, roste i potřeba efektivní struktury

Představme si typickou situaci úspěšného podnikatele. Více než 30 let buduje firmu, postupně rozšiřuje aktivity, přidává nové projekty a přirozeně řeší také otázku: **Jak řídit kapitál a rizika co nejefektivněji?** Nejprve rozdělí výrobu a nemovitosti do samostatných entit, později vytvoří holdingovou strukturu. Tím získá:

- ▶ lepší kontrolu nad riziky
- ▶ možnost efektivně přelévát prostředky uvnitř skupiny
- ▶ a prostor pro další expanzi bez zbytečných omezení

### Fond kvalifikovaných investorů jako chytrý nástroj pro další růst



Když se mu navíc začne dařit i v investicích, logicky přichází další krok: vytvořit nástroj, který umožní kapitál zhodnocovat systematicky, profesionálně a s vyšší mírou ochrany a případně otevřít příležitost i dalším investorům. Podnikatel se proto rozhodne založit fond kvalifikovaných investorů ve formě SICAV. Holding zůstává vlastníkem fondu a nastavuje investiční strategii. Ke správě fondu zákon vyžaduje profesionální zajištění klíčových rolí – depozitář, obhospodařovatel a administrátor. Díky tomu podnikatel získá:

- ▶ institucionální strukturu pro správu kapitálu
- ▶ lepší právní ochranu majetku
- ▶ možnost zapojení dalších investorů
- ▶ a přehledné, profesionálně řízené investiční procesy

Fond může investovat například do financování projektů v rámci skupiny (typicky úvěrově), zároveň může část prostředků umísťovat do veřejně obchodovaných cenných papírů. I přes vyšší nároky na správu fondů často přináší velmi zajímavé výsledky – a díky specifickému nastavení se může u FKI SICAV uplatnit také výhodnější zdanění (např. 5 % daň z příjmů právnických osob).

### Jak našim klientům pomůže BDO Fund Administration?

BDO Fund Administration a.s. je připravena zajistit nejen kompletní administraci, ale i podporu v průběhu celého životního cyklu fondu. Kvalitní

administrace není jen „nutná povinnost“, ale klíčová strategická infrastruktura, která:

- ▶ chrání investory a reputaci fondu
- ▶ zajišťuje soulad s regulací
- ▶ přináší přesné reporty a data pro rozhodování
- ▶ zjednodušuje spolupráci s depozitářem, auditorem i regulátorem

**Přejeme šťastný nový rok a úspěšná investiční rozhodnutí!**

*Ivan Kovář, Partner, předseda představenstva  
Michael Kralert, člen představenstva*

**Ivan Kovář**  
ivan.kovar@bdo.cz

**Michael Kralert**  
michael.kralert@bdo.cz



## CBAM OD ROKU 2026: PRAKTICKÝ PRŮVODCE PRO ČESKÉ DOVOZCE

### PORADENSKÉ ODDĚLENÍ

Od roku 2026 vstupuje CBAM do definitivního režimu. Na rozdíl od přechodného období (2023-2025), kdy dovozci řešili jen čtvrtletní hlášení, nyní přichází plné povinnosti včetně nákupu certifikátů.

**Kdy už nic řešit nemusíte - a kdy naopak hrozí problém**

- ▶ V přechodném období CBAM v letech 2023-2025 se většina dovozců setkala především s povinností čtvrtletního reportování v přechodném CBAM registru. Od roku 2026 však mechanismus vstupuje do definitivní fáze, která přináší zásadní změny v rozsahu povinností i v jejich praktickém dopadu. Tyto změny se přitom nejvýrazněji dotýkají menších dovozců.
- ▶ Na základě zkušeností z přechodného období bylo dne 8. října 2025 přijato nové nařízení (EU) 2025/2083, které upravuje původní pravidla CBAM. Cílem novely je snížit administrativní zátěž tam, kde by byla neúměrná, a současně zachovat environmentální smysl celého systému.

**Dovoz do 50 tun: kdy se CBAM vůbec neuplatní**

- ▶ Nejčastější otázkou, se kterou se dovozci obracejí na poradce, je, zda musí CBAM řešit i v případě, že jejich roční objem dovozu nepřesahuje 50 tun. Novela na tuto otázku dává jednoznačnou odpověď.
- ▶ Pokud dovozce za kalendářní rok nepřekročí 50 tun CBAM zboží a současně nedovází elektřinu nebo vodík, vztahuje se na něj nově tzv. výjimka de minimis. V takovém případě je dovozce zcela vyňat z působnosti CBAM. Nemusí žádat o status schváleného CBAM deklaranta, neregistruje se do CBAM Registry,

nepodává CBAM prohlášení, nenakupuje ani neodevzdává CBAM certifikáty a neřeší výpočet ani ověřování emisí. Jinými slovy, v definitivním období se na něj CBAM vůbec neuplatní.

- ▶ Je však důležité zdůraznit, že tato výjimka se netýká dovozu elektřiny a vodíku. U těchto komodit se CBAM uplatňuje bez ohledu na množství, a to i při velmi malých objemech dovozu.

**Dovozce do 50 tun ročně:**

- ▶ nemusí mít status schváleného CBAM deklaranta,
- ▶ neregistruje se do CBAM Registry,
- ▶ nepodává CBAM prohlášení,
- ▶ nenakupuje ani neodevzdává CBAM certifikáty,
- ▶ neřeší výpočet ani ověřování emisí.

**! NEPLATÍ pro elektřinu a vodík, kde se CBAM uplatňuje bez ohledu na dovezené množství.**

**Překročení hranice 50 tun: bod zlomu**

- ▶ Zásadním momentem je situace, kdy dovozce v průběhu roku hranici 50 tun překročí. V takovém případě se CBAM nezačne uplatňovat pouze na dovoz nad limit, ale na veškerý dovoz realizovaný v daném kalendářním roce.

- ▶ To znamená, že dovozce musí zpětně splnit všechny povinnosti CBAM, včetně získání statusu schváleného CBAM deklaranta, podání ročního CBAM prohlášení a následného vypořádání certifikátů. Pokud k překročení limitu dojde bez potřebného schválení, může to vést k pozastavení dovozu i k uložení sankcí.
- ▶ Právě z tohoto důvodu je klíčové sledovat objem dovozů průběžně a řešit status schváleného deklaranta s dostatečným předstihem, pokud se dovozce hranici 50 tun blíží nebo ji pravděpodobně překročí.

### Status schváleného deklaranta a přechodné opatření pro rok 2026

- ▶ Novela zároveň zavádí praktické přechodné opatření pro rok 2026. Pokud dovozce podá žádost o status schváleného CBAM deklaranta nejpozději do 31. března 2026, může po případném překročení hranice 50 tun pokračovat v dovozu až do doby, než je o žádosti rozhodnuto. Toto opatření poskytuje dovozcům určitý časový polštář, nicméně nenahrazuje povinnost včasné přípravy.



### Posun termínů: úleva jen na první pohled

- ▶ Novela přináší také změny v klíčových termínech. Roční CBAM prohlášení se nově podává až do 30. září následujícího roku, první nákup CBAM certifikátů proběhne až v únoru 2027 a jejich první odevzdání do 30. září 2027. V roce 2026 se tedy certifikáty nenakupují.

- ▶ Tento posun může vytvářet dojem, že v roce 2026 není nutné CBAM aktivně řešit. Tento dojem je však zavádějící. Výše povinnosti v roce 2027 bude vycházet z emisí skutečně obsažených v dovozech realizovaných právě v roce 2026. Pokud nejsou emisní data správně nastavena a systematicky sledována od začátku roku, nelze je na jeho konci zpětně rekonstruovat.

### Změny v termínech a certifikátech

Povinnost	Termín
Sběr CBAM dat	Po celý rok 2026 - certifikáty se nenakupují
Roční CBAM prohlášení	Do 30. 9. 2027
První nákup CBAM certifikátů	Únor 2027
První odevzdání CBAM certifikátů	Do 30. 9. 2027

### Proč je rok 2026 klíčový

- ▶ Rok 2026 je z pohledu CBAM obdobím sběru dat a přípravy. Právě v tomto roce je potřeba nastavit tzv. CBAM emisní baseline, tedy výchozí emisní profil dovozů, který slouží jako referenční bod pro výpočet budoucí povinnosti. Současně je vhodné pracovat s emisním forecastingem, tedy realistickým odhadem budoucího vývoje emisí na základě plánovaných objemů dovozu.
- ▶ Ačkoli emisní forecasting není povinný, představuje důležitý nástroj řízení rizik. Umožňuje lépe plánovat finanční dopady CBAM, předvídat potřebu certifikátů a včas identifikovat situace, kdy by mohlo dojít k výraznému nárůstu emisní zátěže.



## DAŇ Z NEMOVITÝCH VĚCÍ 2026

### DAŇOVÉ ODDĚLENÍ

Bliží se květen, a s ním i termín pro zaplacení daně z nemovitých věcí. Přiznání na letošní rok už sice měla být podána do 31. ledna, ale platba spadá až do měsíce května, resp. června. Daň musí uhradit každý, kdo nějakou nemovitost vlastní, bez ohledu na to, zda v loňském roce cokoli změnil. Za zákonem stanovených okolností se může poplatníkem stát i nájemce či uživatel. Pokud je vaše roční daň nižší než 5 000 Kč, zaplatíte ji jednorázově do 2. června, neboť poslední den v květnu vychází na sobotu. U vyšších částek se daň hradí ve dvou splátkách - první do 2. června 2025, druhá do 1. prosince 2025.

Daňové přiznání je nutné podat nejpozději do pondělí 2. února 2026. Povinnost se týká všech poplatníků, kteří v průběhu roku 2025 nemovitost koupili, prodali, dostavěli, zkolaudovali, přistavěli nebo změnili způsob jejího užívání.

Pokud jste v roce 2024 nenabývali žádnou novou nemovitost, ani neupravovali parametry těch stávajících, daňové přiznání jste již znovu podávat nemuseli - stačí počkat na složenku nebo zprávu obdrženou přes datovou schránku.

**Pozor ale - pokud došlo ke změně, jako je nabytí, prodej, přístavba, nástavba, změna druhu nebo výměry pozemku, změna počtu nadzemních podlaží nebo například revize údajů v katastru nemovitostí - v takovém případě jste měli přiznání podat do konce ledna 2025. A pokud jste tak neučinili, doporučujeme situaci co nejdříve napravit.**

V letošním roce nabyla účinnosti novela zákona o dani z nemovitých věcí, která přináší několik důležitých novinek. U daně z pozemků se nově rozšiřuje předmět daně u lesních pozemků. Mimo předmět zdanění je nyní pouze ta část pozemku, na které se nachází les ochranný nebo les zvláštního určení. K úpravě došlo i u metodiky výpočtu základu daně u zdanitelných lesních pozemků, který se nově stanoví jako součin skutečné výměry pozemku a částky 3,80 Kč.

### Změny v oblasti osvobození od daně

Rok 2026 přináší také dílčí změny v oblasti osvobození od daně z nemovitých věcí. Rozšiřují se případy, kdy je možné daň neplatit vůbec nebo ji platit pouze částečně.

Typicky se jedná o:

- Pozemky s ekologicky významnými krajinnými prvky (např. remízky, tůňe či další přírodní prvky), Pozor si dejte i na tzv. zpevněné plochy. Pokud podnikáte a část vašeho pozemku - například orné půdy - využíváte jako zpevněnou plochu (pro skladování nebo parkování techniky apod.), je potřeba tuto část nově přiznat a zdanit samostatně vyšší sazbou.

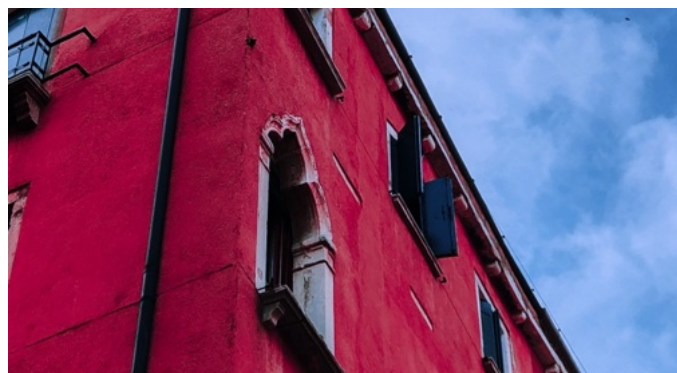
- Stavby nebo bytové jednotky obývané osobami v hmotné nouzi, kde lze uplatnit částečné nebo úplné osvobození.

Tyto změny nemají plošný dopad na všechny poplatníky, mohou však být zásadní pro konkrétní skupiny vlastníků a vyžadují správné posouzení v praxi.

### Kdy vzniká povinnost podat

Omezující podmínky jsou stanoveny pro uznání nároku na osvobození v případě zdanitelných staveb drah a na dráze, leteckých, vodních cest a přístavů užívaných v souladu s kolaudačním rozhodnutím k veřejné dopravě. Osvobození platí pouze pro tu část, která je užívána k veřejné dopravě.

Jedna, často přehlížená změna (platná již pro rok 2024) se týká garáží. Pokud vlastníte objekt, který je v katastru nemovitostí evidovaný jako garáž, ujistěte se, že jej ve svém daňovém přiznání uvádíte správně - tedy pod typem „L“ (garáž). Nezáleží totiž jen na tom, jak garáž používáte, ale také na tom, jak je oficiálně vedena v katastru. Nesoulad může vést k chybné sazbě daně nebo případnému doměření ze strany finančního úřadu.



Daň z nemovitých věcí se v roce 2026 plošně nezvyšuje. Přesto se její výše může mezi jednotlivými obcemi výrazně lišit. Rozhodující roli totiž hrají místní koeficienty, které obce nastavují buď plošně, nebo jen pro vybrané typy nemovitostí.

## O výši daně rozhodují obce, nikoli inflace

Pro rok 2026 stát ponechal inflační koeficient na hodnotě 1, nedochází tedy k automatickému plošnému navýšení daně. To však neznamená, že vlastníci nemovitostí budou platit stejnou daň jako v předchozím roce.

Obce mají možnost daň zvýšit nebo naopak snížit prostřednictvím místních koeficientů. Ty lze uplatnit buď na celé území obce, nebo cíleně pouze na konkrétní segmenty - například byty, rekreační objekty či nemovitosti využívané k podnikání.

V praxi se proto objevují i výrazné, někdy až skokové změny. Někde v důsledku nově schválených koeficientů, jinde po skončení přechodných období, kdy obec zavádí nové nastavení pro celé své území.

### Pelhřimov: náprava administrativní chyby

Specifickým příkladem je město Pelhřimov, kde změna výše daně nesouvisí s politickým rozhodnutím o jejím zvýšení, ale s nápravou dřívější administrativní chyby. V minulosti zde došlo k nechtěnému zvýšení místního koeficientu pro byty z 1,0 na 1,5, přestože cílem nebylo vlastníky bytů více zatěžovat.



Pro rok 2026 proto zastupitelé snížili místní koeficient pro byty na 0,5, a to pouze dočasně, jen na jeden rok. Od roku 2027 by se měl koeficient vrátit na hodnotu 1,0. Výsledkem je, že vlastníci bytů v Pelhřimově zaplatí v roce 2026 výrazně nižší daň, než by odpovídalo původnímu nastavení.

## Místní koeficient jako hlavní nástroj obcí

Místní koeficient je základním nástrojem, kterým obce ovlivňují výši daně z nemovitých věcí. Jeho hodnota se může pohybovat v rozmezí od 0,5 do 5,0. Pokud je koeficient nastaven pod hodnotou 1,0 (až do spodního limitu 0,5), znamená to snížení daně oproti předchozímu roku.

### Kde daň klesá a kde naopak roste

Vedle Pelhřimova stojí za pozornost i další obce s rozdílným přístupem k nastavení daně.

Například Rokycany uplatní od roku 2026 dříve schválené zvýšení místního koeficientu z 2 na 3 u vybraných staveb a jednotek využívaných k podnikání, mimo jiné v průmyslu, energetice nebo u ploch určených pro výrobu a sklady.

V Roztokách u Prahy se po přechodném období zavádí nový místní koeficient 1,6 pro všechny nemovitosti. Zvýšení se tak projeví nejen u garáží, rekreačních a podnikatelských objektů, ale nově také u rodinných domů a bytů.

Opačným směrem se vydaly Hustopeče, kde došlo ke snížení základního koeficientu, a úleva se tak projeví plošně. Týnec nad Sázavou pak přistoupil k výraznému snížení místního koeficientu u bytů.

### Koeficienty jako jemný regulační nástroj

Stále častěji je patrné, že obce využívají koeficienty jako jemný regulační nástroj. Umožňují cílit na rekreační nemovitosti, garáže nebo podnikatelské objekty, případně naopak korigovat dopady tam, kde se daň stala politicky či ekonomicky neudržitelnou.

Pro poplatníky z toho plyne jediné: sledovat místní vyhlášky a nespolehat na to, že výše daně automaticky kopíruje celostátní nastavení.



# INFORMACE ORGÁNŮ STÁTNÍ SPRÁVY

## LEGISLATIVNÍ MONITORING & PŘIPRAVOVANÁ LEGISLATIVA

### LEGISLATIVNÍ MONITORING

## MINISTERSTVO FINANCÍ ČR

**Informace Ministerstva financí pro vybrané účetní jednotky k sestavování a předávání přehledu o peněžních tocích a přehledu o změnách vlastního kapitálu od 1. 1. 2026**

### VÍCE ZDE

**Rada ECOFIN dočasně zrušila bezcelní limit pro zboží do 150 EUR**

Ministři financí se na prosincovém zasedání Rady ECOFIN v Bruselu dohodli na dočasném řešení bezcelního limitu pro malé balíčky ze třetích zemí. Diskutovali o nákladech a přínosech právních předpisů EU pro celou ekonomiku. Na neformálním jednání si vyměnili názory na návrhy Evropské komise ohledně reparační půjčky Ukrajině.

### VÍCE ZDE

**Evropská komise: Daňová mezera u DPH v ČR zůstává pod průměrem EU**

Evropská komise zveřejnila závěrečnou zprávu o daňové mezeře u DPH (VAT Gap) za rok 2023. Průměr EU se zhoršil na 9,5 % oproti 7,9 % v roce 2022, zatímco Česká republika si udržela stabilní hodnotu 8,0 % (8,2 % v roce 2022) a nadále zůstává pod průměrem EU.

### VÍCE ZDE

## FINANČNÍ SPRÁVA

**Paušální daň 2026: Novinky, termíny a doporučení pro OSVČ**

Finanční správa České republiky informuje OSVČ o změnách v paušálním režimu pro rok 2026. Paušální režim představuje pro OSVČ výrazné zjednodušení daňové administrativy. Namísto každoročního podávání daňových přiznání a přehledů o pojistném odvádějí podnikatelé jednu měsíční paušální částku, která v sobě zahrnuje daň z příjmů, sociální a zdravotní pojištění.

### VÍCE ZDE

**Daňové echo IV umožní opravu chyb při zdanění hazardních výher**

Finanční správa ČR spustila v pořadí již čtvrtou etapu projektu Daňové echo, moderního nástroje správy daní. Prostřednictvím Daňového echa finanční správa neformálně upozorní daňové poplatníky na možné nesrovnalosti v jejich daňových povinnostech. Umožní jim tak napravit případná pochybení a vyhnout se dodatečným pokutám či kontrolám. Tentokrát budou osloveni poplatníci, kteří podle dostupných údajů v roce 2022 a 2023 dosáhli čisté výhry z hazardních her převyšující zákonný limit pro osvobození. Ten byl v dané době jeden milion korun.

### VÍCE ZDE

**Aktuální informace k implementaci DAC8**

Dne 17. října 2023 byla zveřejněna v úředním věstníku EU směrnice Rady (EU) 2023/2226, kterou se mění směrnice 2011/16/EU o správních spolupráci v oblasti daní („DAC8“) a která zavádí automatickou výměnu informací oznamovaných poskytovateli služeb souvisejících s kryptoaktivy a provozovateli kryptoaktiv a rozšiřuje okruh informací poskytovaných finančními institucemi podle DAC2/CRS.

### VÍCE ZDE

## MINISTERSTVO PRŮMYSLU A OBCHODU ČR

**Česko jako klíčový hráč na jednání EU AI Boardu a Rady Telco: Průlom v digitálním omnibusu a boj proti byrokracii**

V Bruselu se na začátku prosince uskutečnila série významných jednání Evropské unie (EU) zaměřených na digitální regulaci a umělou inteligenci, ve kterých sehrála Česká republika klíčovou roli.

### VÍCE ZDE

## MINISTERSTVO PRÁCE A SOCIÁLNÍCH VĚCÍ ČR

**V roce 2026 začne platit Jednotné měsíční hlášení. Zaměstnavatele čeká největší změna od dubna**

Od začátku roku 2026 začne postupně nabíhat nová legislativa zavádějící Jednotné měsíční hlášení zaměstnavatele (JMZH). Jde o změnu, která má zpřehlednit a sjednotit povinné údaje, jež zaměstnavatelé pravidelně předávají státu. V současnosti musí zaměstnavatelé každý měsíc odesílat až 25 různých hlášení na několik institucí. Nová legislativa tato hlášení postupně nahradí jediným měsíčním hlášením, které bude mít jednotnou strukturu a bude možné jej podávat více způsoby. Cílem je zvýšit srozumitelnost povinností a omezit duplicitu v předávání dat.

[VÍCE ZDE](#)

## Operační program technologie a aplikace pro konkurenceschopnost

**Budoucnost zadávání zakázek v digitálním prostředí**  
Digitalizace procesů zadávání veřejných zakázek se stává jedním z hlavních témat současnosti. Česká republika navazuje na evropský trend elektronizace veřejné správy a prostřednictvím Národního plánu obnovy (NPO) realizuje projekt „Rozvoj digitalizace při zadávání veřejných zakázek“, jehož cílem je zjednodušit, zpřehlednit a zefektivnit komunikaci mezi zadavateli a dodavateli. Projekt, který probíhá v období 2024 - 2026 pod gescí Ministerstva pro místní rozvoj, usiluje o změnu způsobu, jakým zadavatelé i dodavatelé spolupracují. Cílem je, aby elektronické zadávání zakázek nebylo jen povinností, ale praktickou a uživatelsky příjemnou součástí každodenní praxe.

[VÍCE ZDE](#)

## CELNÍ SPRÁVA

**Neplatičům pokut a daní může celní správa od července zadržet movité věci**

Významné posílení nástrojů pro efektivnější vymáhání nezaplacených pokut a dalších daňových nedoplatků, které nebyly uhrazeny ani po předchozím upozornění - to byl jeden z důvodů změn v pravomocích celní správy, která může od 1. července 2025 nově neplatičům zabavit movité věci a v krajním případě například i motorové vozidlo.

[VÍCE ZDE](#)

## ZDRAVOTNÍ POJIŠŤOVNA MINISTERSTVA VNITRA ČR

**Novinky v oblasti veřejného zdravotního pojištění od 1. 1. 2026**

592/1992 Sb., o pojistném na veřejné zdravotní pojištění, účinnou od 1. ledna 2026, zdravotní pojišťovna ministerstva vnitra informuje o nejdůležitějších změnách, které se dotknou povinností vůči zdravotním pojišťovnám především u zaměstnavatelů a OSVČ.

[VÍCE ZDE](#)

## Česká správa sociálního zabezpečení a Kancelář zdravotního pojištění

**Přehled nejdůležitějších údajů pro sociální zabezpečení v roce 2026**

ČSSZ informuje o nejdůležitějších údajích platných pro sociální zabezpečení v roce 2026. Přehled obsahuje základní informace a změny týkající se důchodového i nemocenského pojištění, tj. důchodů, dávek nemocenského pojištění, sociálního pojištění OSVČ i pojistného na sociální zabezpečení a příspěvku na státní politiku zaměstnanosti.

[VÍCE ZDE](#)



**PŘEHLED INFORMACÍ  
NAJDETE ZDE**



## ZVEME VÁS SEMINÁŘE BDO

### NESTIHLI JSTE NAŠE SEMINÁŘE?

Nestihli jste naše semináře osobně či online?

Niže naleznete seznam témat, jejichž videozáznamy můžete zhlédnout.

#### VYKAZOVÁNÍ DPH: JAK SE VYHNOUT ČASTÝM CHYBÁM

Vykazování DPH v praxi přináší řadu úskalí - od drobných nesrovnalostí až po zásadní chyby, které mají dopad na správnost výkazů k DPH (přiznání, kontrolní hlášení, souhrnné hlášení). Chybné vykazování může vést k významným sankcím nebo registraci v jiném státě.

Na webináři vycházíme z reálných případů a zkušeností našich daňových poradců, kteří se s těmito situacemi setkávají při běžné praxi.

#### NOVINKY VE MZDÁCH V ROCE 2025 A AKTUÁLNÍ OTÁZKY PRACOVNÍHO PRÁVA

Mzdová legislativa a pracovní právo se neustále vyvíjejí - a každý rok přinášejí nové povinnosti, které ovlivňují každou firmu.

Na našem tradičním semináři jsme nezůstali jen u přehledu změn. Uvidíte, jak nové předpisy skutečně dopadnou na mzdové procesy a personální agendu, a podělíme se o zkušenosti z každodenní praxe.

#### ZKUŠENOSTI S DANĚMI 2025 A NOVINKY NA ROK 2026

Daňové zákony se neustále mění a úspěch firmy často závisí na tom, jak rychle se v nich dokážete zorientovat. Na našem semináři vám špičkoví odborníci z praxe ukážou, jak se nové daňové změny promítají do firemního účetnictví, a podělí se o praktické postupy z každodenní spolupráce s klienty.

Získáte tak nejen aktuální přehled změn pro rok 2025 a novinky roku 2026, ale hlavně praktické tipy a postupy.

#### ÚČETNÍ ZÁVĚRKA PRO PODNIKATELE ZA ROK 2025 A NOVINKY PRO ROK 2026

Připravte se na účetní závěrku bez stresu! Na našem semináři získáte nejnovější informace o účetní metodice v roce 2025, praktické tipy pro závěrkové práce a přehled změn, které vás čekají v roce 2026 (týká se účetních jednotek účtujících podle Vyhlášky 500/2002 Sb. pro podnikatele). Dozvíte se také o novinkách v oblasti IFRS.

**Exkluzivní benefit:** Představíme vám nový excelový nástroj BDO závěrkový asistent V500, naučíme vás s ním pracovat, umožníme vám si ho stáhnout a bezplatně využívat

[PŘIHLASTE SE ZDE](#)

### BDO PARTNEREM

#### KYBERBEZPEČNOST V REGIONECH - ZLÍN 2026



10. 2. 2026



9:00 - 10:00



Třída Tomáše  
Bati 269, Zlín

BDO je partnerem regionální odborné konference **Kyberbezpečnost v regionech**, která přináší aktuální pohled na nejzásadnější výzvy digitální bezpečnosti dneška.

Konference je určena zástupcům firem, veřejné správy i IT specialistům, kteří chtějí mít přehled o reálných hrozbách, legislativních povinnostech i praktických zkušenostech z praxe.

[PŘIHLASTE SE ZDE](#)



## NOVINKY SOUHRN



### BDO asistovalo při akvizici administrativní budovy Keystone

BDO se podílelo na akvizici administrativní budovy Keystone na straně kupujícího - švýcarského investora. Našemu klientovi jsme poskytli komplexní podporu v průběhu celé transakce.

Naše služby zahrnovaly zejména:

- ▶ finanční a daňovou due diligence
- ▶ podporu při vyjednávání transakční dokumentace
- ▶ nastavení struktury kupní ceny

Transakce potvrzuje naši silnou pozici v oblasti transakčního poradenství a podpory zahraničních investorů na českém trhu.



### BDO v ČR: stabilní růst a strategické posílení

Uplynulý finanční rok byl pro BDO v České republice obdobím stabilního růstu a dalšího posilování důvěry klientů i partnerů.

Hlavní milníky uplynulého roku:

- ▶ Tržby mezitím vzrostly o 10 % a překročily hranici 1 mld Kč, což potvrzuje naši stabilní pozici mezi největšími poradenskými firmami v ČR.
- ▶ Petra Pospíšilová se od února 2025 stala vedoucí partnerkou daňového oddělení BDO.
- ▶ Připojením společnosti EURO-Trend Audit jsme výrazně posílili naši auditorskou praxi.
- ▶ BDO Fund Administration a.s. získala licenci ČNB k administraci fondů kvalifikovaných investorů.

Tyto kroky potvrzují naši dlouhodobou strategii - růst společně s klienty a poskytovat komplexní poradenské služby na vysoké odborné úrovni.



### Kybernetická bezpečnost jako hlavní globální riziko telekomunikací

Nová studie BDO Telecommunications Risk Factor Survey 2025/26 ukazuje zásadní změnu v tom, co dnes nejvíce ohrožuje telekomunikační a datovou infrastrukturu.

Ještě před několika lety dominovala diskusím regulace, daně a compliance. Dnes se do popředí dostává kybernetická bezpečnost - a to v mnohem širším kontextu než dříve.

Studie poukazuje zejména na to, že:

- ▶ nejde už jen o ochranu zákaznických dat
- ▶ klíčová je stabilita kritické infrastruktury
- ▶ roli hrají geopolitická rizika, hybridní konflikty a rychlý rozvoj umělé inteligence

Telekomunikační sítě se stávají strategickým cílem - a provozovatelé na tuto realitu musí reagovat.

Co dnes nejvíce ohrožuje digitální infrastrukturu telekomunikačních firem?

Celou studii si můžete přečíst [ZDE](#).